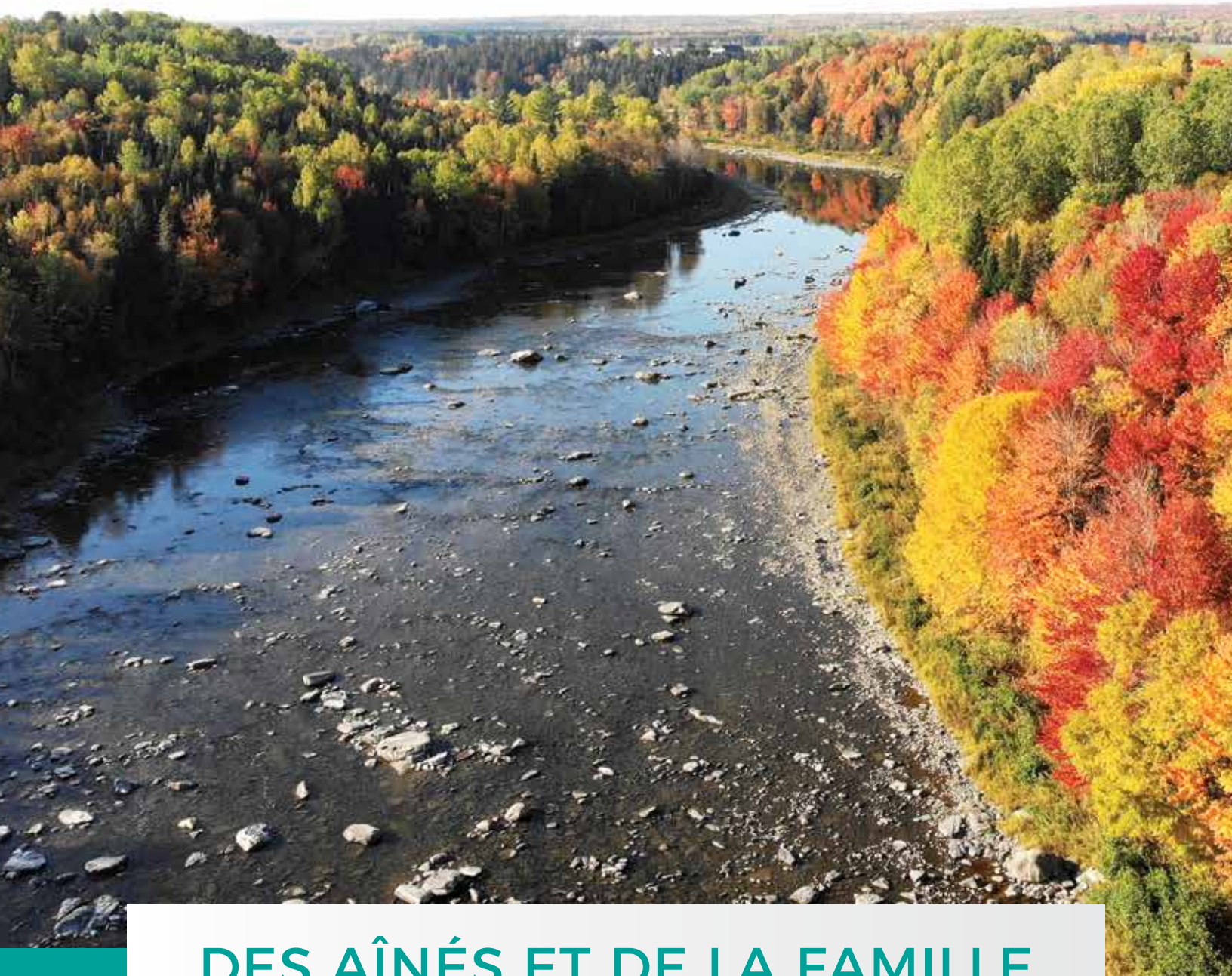


POLITIQUE MUNICIPALE



DES AÎNÉS ET DE LA FAMILLE

2022-2027

SAINT-MARTIN

Mot du maire



La Municipalité de Saint-Martin est fière de vous annoncer que le conseil municipal a adopté une *Politique municipale des aînés et de la famille*.

Chapeautée par la MRC de Beauce-Sartigan, une démarche a été entamée en 2020 afin de contribuer au vieillissement actif des aînés et à l'amélioration de la qualité de vie des familles.

Grâce à l'implication des membres de votre comité local et à la participation de la population lors de la consultation publique, un plan d'action a été élaboré pour les cinq prochaines années afin de guider les élus et les organismes pour répondre aux besoins des aînés et des familles.

En mon nom et au nom du conseil municipal, je tiens chaleureusement à remercier les membres du comité de leur apport pour le mieux-être de notre communauté.

Sachez que je suis persuadé que la réalisation des actions proposées saura faire une réelle différence dans notre milieu de vie.

Bonne lecture !

A handwritten signature in blue ink, appearing to read "Eric Giguère". The signature is fluid and cursive.

Éric Giguère, maire

Mise en contexte de la Politique

Dans une société en constante mouvance, la pertinence de tenir compte des réalités des aînés et des familles afin d'adapter les services, les ressources et les infrastructures à leurs besoins s'est avérée incontestable.

En outre, le contexte de pandémie qui a touché l'ensemble de la population en fragilisant particulièrement nos aînés a corroboré l'importance de reconnaître la nécessité de se doter d'une Politique municipale des aînés et de la famille.

Cette démarche collective regroupant quinze municipalités de la MRC de Beauce-Sartigan s'est amorcée en mars 2020. Certaines municipalités ont effectué un processus de mise à jour tandis que d'autres ont procédé à une nouvelle élaboration de la Politique. Étant déjà dotée d'une telle politique qui sera mise à jour prochainement, Ville Saint-Georges poursuit sa lancée de concert avec la MRC. À cet effet, le plan d'action de la MRC comporte des mesures qui toucheront également le secteur de Ville Saint-Georges.

Grâce à une grande mobilisation et à une réflexion collective, cet outil de développement servira pour les cinq prochaines années à guider les élus, les organismes et les acteurs du milieu dans leurs prises de décisions afin de maintenir un milieu de vie favorable à l'épanouissement des aînés et des familles.

Il est à noter que cette démarche a été rendue possible grâce au soutien financier du ministère de la Santé et des services sociaux dans le cadre du programme de soutien à la démarche Municipalité amie des aînés.

POLITIQUE MADA ET FAMILLE

Processus de la démarche

JUIN 2019	OBTENTION DE L'ACCORD DES ÉLUS ET DÉPÔT DE LA DEMANDE FINANCIÈRE
FÉVRIER 2020	OBTENTION DU FINANCEMENT
MARS 2020	EMBAUCHE D'UNE RESSOURCE ET DÉBUT DE LA DÉMARCHE
PRINTEMPS 2020	MISE SUR PIED DU COMITÉ PILOTAGE ET DES COMITÉS LOCAUX
AUTOMNE 2020 ET HIVER 2021	RÉALISATION DU DIAGNOSTIC DU MILIEU <small>Portraits statistiques Recensement des services, ressources et infrastructures Consultations publiques</small>
HIVER 2021	ANALYSE DES CONSULTATIONS PUBLIQUES ET PRIORISATION DES ENJEUX
PRINTEMPS ET ÉTÉ 2021	ÉLABORATION DES PLANS D'ACTION
AUTOMNE 2021	RÉDACTION D'UNE POLITIQUE MUNICIPALE DES AÎNÉS ET DE LA FAMILLE ET SES PLANS D'ACTION
HIVER 2022	LANCEMENT
2022-2027	MISE EN OEUVRE DES PLANS D'ACTION

Définitions

L'AÎNÉ

S'inspirant des diverses définitions de l'aîné retenues dans plusieurs municipalités, nous nous référons à la position adoptée par Statistique Canada indiquant qu'un aîné est une personne de 65 ans et plus, et cela, quelle que soit la jeunesse de son cœur. Qu'ils soient travailleurs, retraités, bénévoles, parents ou grands-parents, les aînés contribuent tous au dynamisme de la communauté.

LA FAMILLE

Ancrée dans une dimension intergénérationnelle, la famille représente toute association de deux personnes ou plus liées entre elles par des liens de parenté, de consentement mutuel ou par la recomposition familiale. Sa raison d'être est d'assurer un soutien affectif, moral et matériel ainsi que le développement, l'apprentissage et la socialisation de chacun de ses membres. La famille est également un lien important pour la transmission des valeurs familiales et culturelles.

MISSION

La Politique municipale des aînés et de la famille de la MRC de Beauce-Sartigan se veut un outil qui guide les conseils municipaux et les organismes dans leurs prises de décisions afin d'agir dans l'intérêt des familles et des aînés.

VALEURS

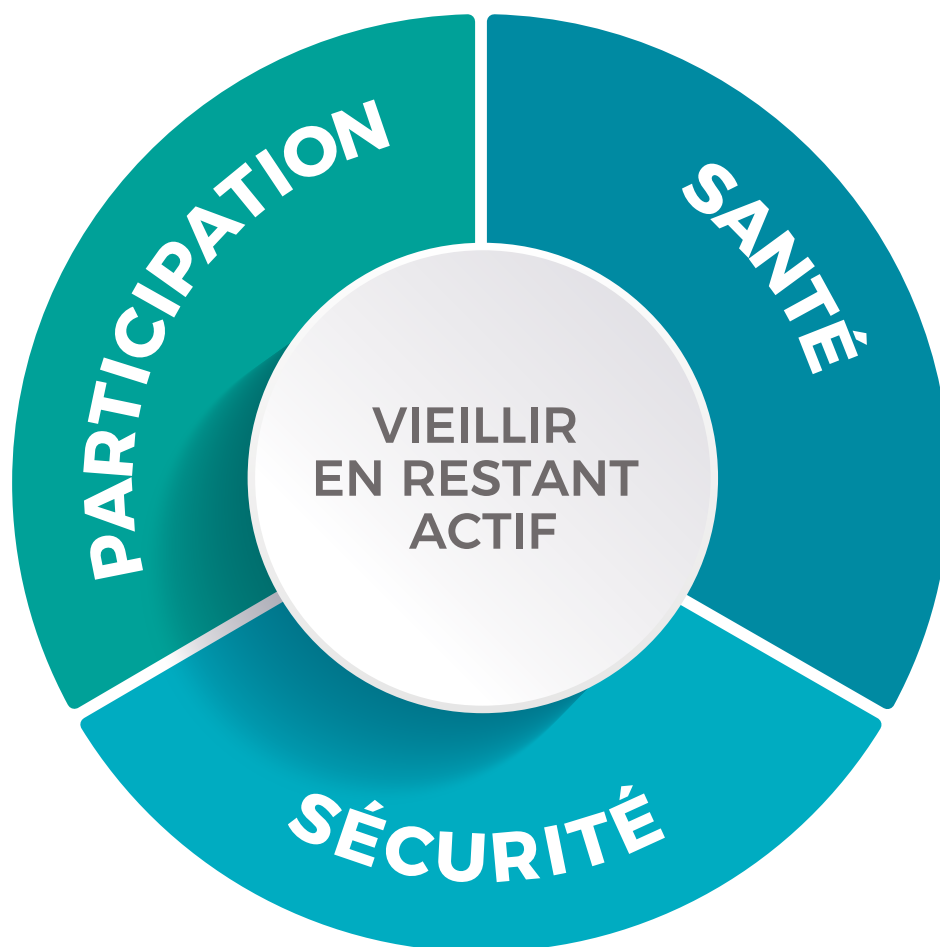
- › Le respect
- › Le dynamisme
- › La qualité de vie
- › La solidarité
- › L'accessibilité



Principes reliés au vieillissement actif



Le concept de vieillissement actif préconisé par l'Organisation mondiale de la santé et par le gouvernement du Québec fait référence au processus visant à optimiser les possibilités de bonne santé, de participation et de sécurité afin d'accroître la qualité de la vie pendant la vieillesse.



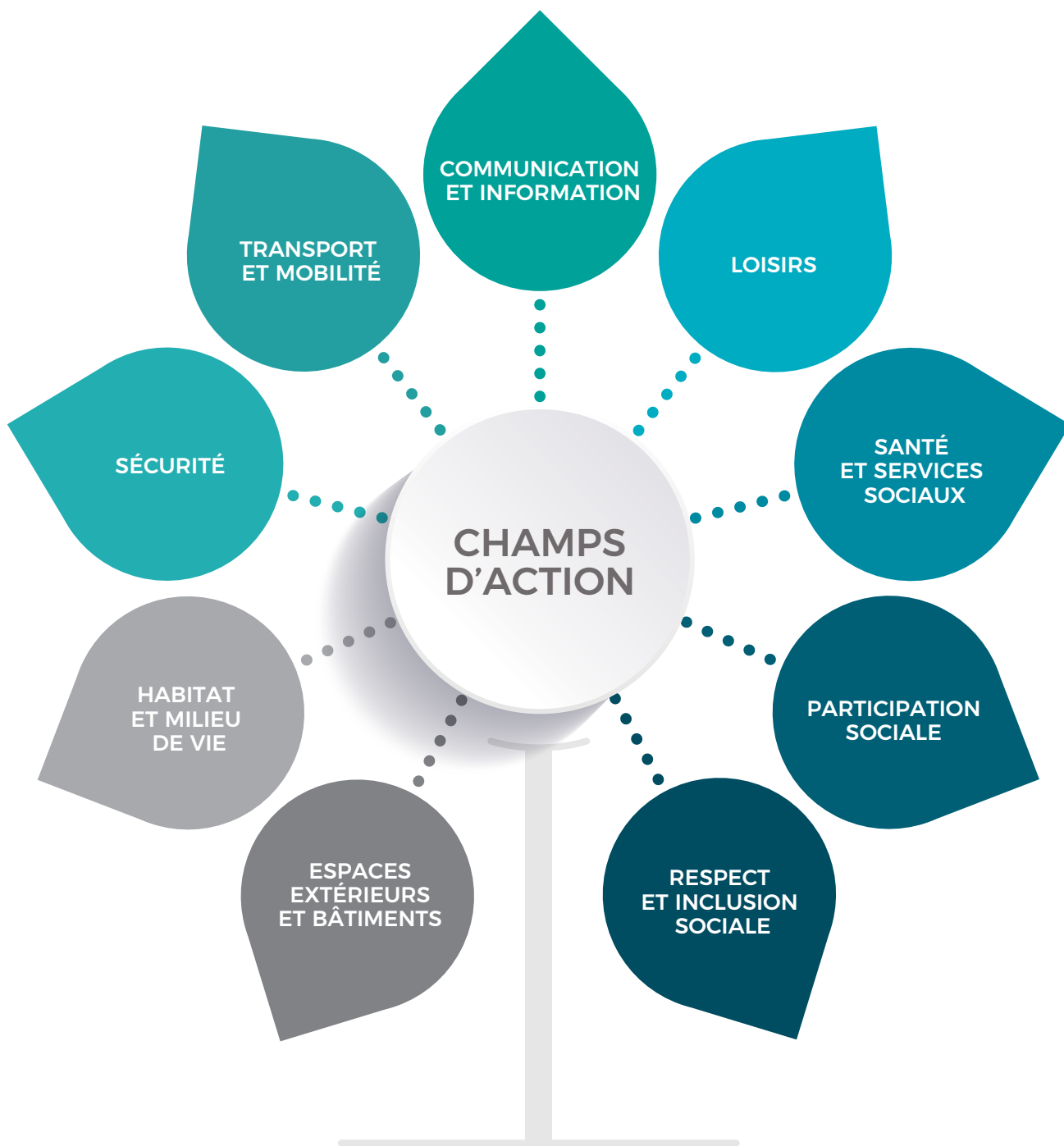
Comité local

Les membres du comité local de Saint-Martin ont participé à chacune des étapes de la mise à jour de la Politique municipale des aînés et de la famille et de son plan d'action. Pour ce faire, ils ont été accompagnés par Johanne Journeault et Nadia Tremblay de la MRC de Beauce-Sartigan ainsi que par Denise Chayer d'Espace Muni.

En voici la composition :

- **YVAN PARÉ**
Élu responsable des questions familles et aînés
- **PATRICIA DULAC**
Ressource en loisirs et culture
- **KATHY PRÉVOST**
Représentante des familles
- **KATHY RODRIGUE**
Représentante des familles
- **PHILIPPE MORISSETTE**
Représentant des familles
- **RICHARD MORIN**
Représentant des aînés
- **JEAN-GUY PAQUET**
Représentant des aînés et représentant
de la Chambre de commerce de Saint-Martin
- **AUDREY MORIN**
Représentante des entreprises
- **PIERRE-LUC CARRIER**
Représentant des entreprises

Neuf champs d'action



**ABORDÉS LORS
DES CONSULTATIONS PUBLIQUES**

Saint-Martin



POPULATION DE LA MUNICIPALITÉ

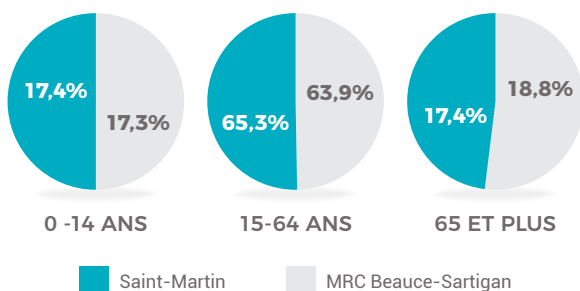
2618

ANNÉE
2004

2550

ANNÉE
2020

GRUPE D'ÂGE DE LA POPULATION DE LA MUNICIPALITÉ EN 2016



ÂGE MÉDIAN DES CITOYENS EN 2016

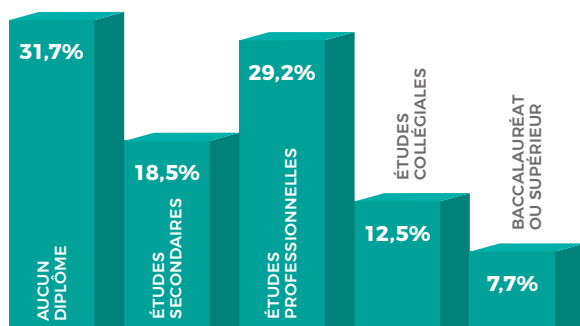


CITOYENS DE LA MUNICIPALITÉ 43,1

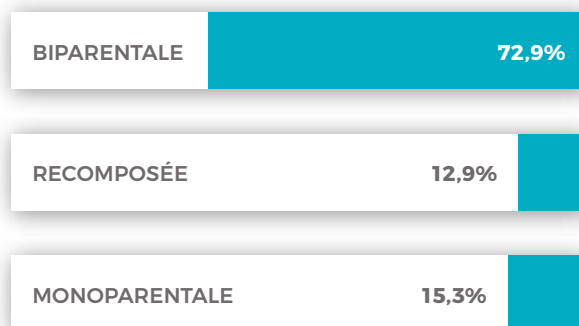


ENSEMBLE DES CITOYENS DE LA MRC 43,5

TAUX DE DIPLOMATION DES CITOYENS DE LA MUNICIPALITÉ EN 2016



STRUCTURE DES 730 FAMILLES DE LA MUNICIPALITÉ EN 2016



PRÉSENCE D'UNE RÉSIDENCE POUR ÂÎNÉS ET UNE MAISON DES ÂÎNÉS EST À VENIR.

Il est à noter que les statistiques présentées proviennent du recensement 2016 de Statistiques Canada et de la Gazette officielle du Québec 2020.

Plan d'action

ESPACES EXTÉRIEURS ET BÂTIMENTS

- › Aménager de nouvelles infrastructures (pumptrack ou skateparc, parc avec espaces verts et jeux, terrains sportifs, sentiers de raquette et de ski de fond, gym)
- › Poursuivre l'aménagement du sentier pédestre et installer des bancs, des tables et des abris pour les aînés
- › Faire connaître le terrain de basketball existant en collaboration avec les écoles
- › Installer une fontaine d'eau à proximité des parcs et installer deux tables à langer dans l'édifice municipal
- › Aménager deux terrains de pickleball et un terrain de pétanque pour les aînés
- › Installer un bloc sanitaire près des parcs et de la passerelle
- › Installer des stationnements réservés aux personnes à mobilité réduite au complexe sportif Matra

HABITAT ET MILIEU DE VIE

- › Définir avec le Service d'urbanisme des stratégies pour diversifier les types d'habitation
- › Diffuser de l'information concernant des ateliers de réflexion pour les aînés en matière d'habitation
- › Identifier des stratégies pour augmenter les places en service de garde et effectuer des pressions politiques
- › Poursuivre la diffusion des services d'aide à domicile auprès des aînés
- › Diffuser des trucs et astuces pour outiller les aînés à demeurer à domicile

SÉCURITÉ, TRANSPORT ET MOBILITÉ

- › Informer les aînés des services de transport existants
- › Mettre en place le programme *À pied, à vélo, ville active*
- › Publier des capsules d'information en prévention d'abus et de maltraitance et intégrer une charte
- › Faire la promotion de la protection des enfants
- › Entretien des traverses de piétons existantes et en ajouter au besoin
- › Ajouter un panneau d'arrêt au coin de la 10^e Rue et du 3^e Rang et réparer les rues, les routes et les rangs
- › Établir des stratégies pour réduire la vitesse des automobilistes

COMMUNICATION ET INFORMATION

- › Maintenir la version papier du bulletin local pour les aînés
- › Maintenir et bonifier la page Facebook de la Municipalité et y diffuser les séances du conseil
- › Revoir l'installation du panneau électronique

LOISIRS

- › Poursuivre l'offre diversifiée d'activités sportives, culturelles et de loisirs
- › Créer une ligue de pétanque et de pickleball pour aînés et développer des activités extérieures pour aînés
- › Organiser des événements sociaux rassembleurs
- › Faire connaître les groupes de marche pour les aînés et les activités qui leur sont destinées
- › Dynamiser les activités de la bibliothèque

SANTÉ ET SERVICES SOCIAUX | ENVIRONNEMENT

- › Informer la population des services communautaires offerts
- › Organiser des cuisines collectives/Ateliers de cuisine
- › Examiner la possibilité d'aménager un jardin communautaire et inviter les aînés à y participer
- › Organiser des ateliers zéro déchets et faire la promotion sur la possibilité de faire du compostage

PARTICIPATION SOCIALE, RESPECT ET INCLUSION

- › Favoriser la poursuite des services de livraison à domicile pour les aînés
- › Soutenir le développement d'un centre de pédiatrie sociale en communauté
- › Diffuser l'information sur les cours relatifs aux nouvelles technologies
- › Poursuivre la valorisation du bénévolat et organiser des activités intergénérationnelles
- › Continuer l'organisation d'activités et d'événements d'accueil et d'intégration des nouveaux arrivants

Cette liste est partielle. Le plan d'action intégral, comprenant 65 actions, est disponible auprès de votre Municipalité.





Mise en œuvre et suivi

Un comité de suivi a été créé afin de veiller à la mise en œuvre et au suivi du plan d'action.

Il va sans dire que la Municipalité de Saint-Martin, en collaboration avec les forces vives du milieu et la population, mettra en place toutes les conditions favorables à la réalisation de la politique afin de contribuer à l'amélioration de la qualité de vie des aînés et des familles.



Municipalité
amie des aînés

En partenariat avec :

Québec 



Municipalité
régionale de comté
de Beauport



ESPACE
MUNI
ACCOMPAGNEMENT
OUTILS
INSPIRATION

SAINT-MARTIN 

Il est à noter que le français est une langue marquée par le genre de manière binaire (masculin/féminin).
Retenez cependant que les services et/ou les lieux sont prêts à accueillir tout le monde, quel que soit leur genre.



www.lastationcommunautaire.org

Le répertoire web des organismes communautaires en Beauce-Etchemins.

Vous cherchez un service? Trouvez-le sur La Station communautaire!

Pour toutes les clientèles

• Homme 18-50 ans



• Adolescent(e) 12-17 ans



• Femme 18-50 ans



• Enfant 0-11 ans



• Aîné(e) 51 ans et +



• Parent ou futur parent

Pour tous les types de besoin



Aide et
accompagnement



Santé



Éducation



Besoins de base



Affaires

Pour toute question, écrivez-nous sur le [Messenger](#) de La Station communautaire.

MUNICIPALITÉ DE SAINT-MARTIN

131, 1^{re} Avenue Est

Saint-Martin (Québec) G0M 1B0

Téléphone : 418 382.5035

Télécopieur : 418 382.5561

directiongenerale@st-martin.qc.ca

#LA STATION
COMMUNAUTAIRE.ORG

SAINT-MARTIN

**VRAIMENT
BEUCE!**
#vraimentbeuce